

OBEC PORÚBKA

Stavebný úrad

Rajecká cesta 29, 013 11 Lietavská Lúčka

Č.s.: 19165/2021-194196/2021-SÚ-DOL

Žilina: 03.12.2021

OZNÁMENIE O ZAČATÍ ÚZEMNÉHO KONANIA Verejná vyhláška

Mesto Žilina, IČO 00 321 796, Námestie obetí komunizmu 1, 011 31 Žilina

(ďalej len "navrhovateľ") podal dňa 29.10.2021 návrh na vydanie územného rozhodnutia o umiestnení stavby a využití územia :

Okrskový park, ul. Bajzova, Žilina

V rozsahu:

SO 01 Areálové komunikácie a spevnené plochy

SO 02 Sadové úpravy

SO 03 Detské ihrisko

SO 04 Drobná architektúra

SO 05 Verejné osvetlenie

SO 06 Vodovodná prípojka

(ďalej len "stavba") na pozemkoch register "C" parc. č. 4239/1, 4239/47, 4239/48, 4239/58, 4239/60, 4239/61, 4239/62, 4239/70, 6520/2, 6529/1 v katastrálnom území Žilina. Uvedeným dňom bolo začaté územné konanie o umiestnení stavby spojené s konaním o využití územia.

Návrh obsahuje:

Stavba sa zaoberá časťou územia, ktoré bolo riešené v Územnom pláne zóny Žilina - Centrum Rudiny II. Územný plán zóny zahŕňa komplexne celé územie aj s existujúcimi nadzemnými objektami, ako sú Tesco, Lidl, predajňa Trend, Herňa a bytové domy. Okrskový park je v grafickej časti Územného plánu zóny „Žilina - Centrum Rudiny II.“ označený ako blok D a je možné zaradiť ho medzi verejné priestranstvá. Vzhľadom na to, že jeho riešenie vyžaduje špeciálnu pozornosť a reguláciu, je vyčlenené ako samostatný blok. Plocha pre park má už v súčasnosti niekoľko vzrastlých stromov, ktoré budú v čo najväčšej miere použité pri koncipovaní zelene. Návrh parku zahŕňa aj plochu pre detské ihrisko a športové vyžitie obyvateľov okolitých obytných budov. Tvorí relaxačný priestor so zeleňou a športovými plochami. Peší ťah, ktorý je súbežný s detskými ihriskami a s komunikáciou, je potrebné napojiť na jestvujúce pešie ťahy, ktoré sa nachádzajú na pozemkoch firmy ISTROFINAL BD Rudiny II, s.r.o. Žilina - parc. č. 4239/70 a tak isto je potrebné riešiť prepojenie pešieho ťahu k TESCOU cez priechod pre chodcov na pozemkoch KN-C 4239/47, 4239/48 - vo vlastníctve ISTROFINAL ZA, s.r.o.

SO 01 Areálové komunikácie a spevnené plochy

Pešie komunikácie sa navrhujú z mlatu a z betónovej zámkovej dlažby. Komunikácie pre peších budú po obvode a v styku so zeleňou lemované parkovými betónovými obrubníkmi, uloženými v betónovom lôžku. Chodníky v mieste priechodu pre chodcov budú vyhotovené bezbariérovou úpravou pre plynulý priechod osôb s obmedzenou schopnosťou pohybu,

doplnené zvislým a vodorovným dopravným značením. Zrážkové vody zo spevnených plôch a komunikácií budú odvádzané navrhovaným pozdĺžnym a priečnym sklonom do zelených plôch územia.

SO 02 Sadové úpravy

Pre potreby revitalizácie bol vypracovaný dendrologický prieskum, ktorý posúdil a vyhodnotil všetky existujúce dreviny nachádzajúce sa na riešenom území. V lokalite sa nachádzajú hodnotné vzrastlé dlhoveké dreviny, ktoré je potrebné ošetriť.

Navrhované sadové úpravy zohľadňujú všetky požiadavky kladené podľa charakteristiky územia, klimatických pomerov, pôdných a hydrogeologických pomerov a podľa hodnoty koeficient ekologickej stability. Rozmiestnením zelene, doplnením existujúcich porastov a použitým sortimentom drevín je navrhované vytvoriť verejný priestor pre všetkých obyvateľov mestskej časti a posilniť jeho spoločenský význam. Výsadbami stromovej vegetácie bude vybudovaná aleja a park sa opticky oddelí od parkoviska polyfunkčného centra. Snahou je vytvoriť plnohodnotný vegetačný porast v dobrej vitalite s perspektívou niekoľkých desaťročí. Použitím sadeníc vzrastlých stromov bude efekt dosiahnutý v krátkom časovom horizonte. Na plochách sadových úprav, kde nie sú navrhované výsadby stromov budú založené nové trávniky a trvalkové záhony.

SO 03 Detské ihrisko

Detské ihrisko je navrhnuté v západnej časti areálu. Je napojené na existujúce aj projektované pešie ťahy. Pozostáva z 2 častí - športoviska pre hranie loptových hier - viacúčelovo využité basketbalové ihrisko a detského ihriska. Ihriská sú oddelené oploteniami.

Zrážkové vody zo spevnených plôch ihrísk budú odvádzané navrhovaným pozdĺžnym sklonom pomocou drenáže DN 100 a DN 160 (odtokové drenážne potrubie v spáde 0,5%) do štrkového podlažia.

Navrhované prvky detského ihriska:

1. Preliezačka „TRI VEŽIČKY“ - 1 ks

Multifunkčná preliezačka s tromi vežičkami a šmýkačkou. Lezecký výstup s otvormi, lanová sieť, kladina s lanovým zábradlím, šmýkačka, balančný reťazový most a plošiny.

2. Preliezačka so šmýkalkou „ALROY“ - 1 ks

Preliezačka so šmýkalkou, dierovanou lezeckou stenou, lanovým výlezom s pultíkom, s možnosťou hracieho panelu.

3. Pieskovisko „WOODY DOO“ - 1 ks

Pieskovisko s agátovým lemovaním (dodávané bez piesku a vane).

4. Sieťová pyramída „TAY PLAY“ - 1 ks

Sieťová pyramída.

5. Pružinová hojdačka „MOVEO“ - 2 ks

Pružinová hojdačka z vysoko vodeodolného polyetylénu, pružina zo špeciálnej pružinovej ocele, žiarovo zinkované kotviace elementy, komaxitované oceľové prvky.

Vybavenie multifunkčného ihriska:

1. Jednostĺpová basketbalová konštrukcia - 1ks

Kôš osadený na pevno. Konštrukcia jednostĺpová, pre dosku 105x180cm, kotvenie v montážnom púzdre, do betón. základu. Dĺžka ramena 1,2m. Dodávka basketbalového koša ako komplet, vrátane nosnej konštrukcie, mont. púzdra, dosky so značením a basketbalovej kovovej siete retiazkovej, pozinkovanej a ochranného krytu stĺpu konštrukcie.

2. Futbalová bránka junior pre vonkajšie ihriská - 2ks

Bránka osadená do montážneho púzdra. Rozmer pre mládežnícky junior futbal - 4 x 2 x 1,0-1,5m (š x v x hl.). Kotvenie do betón. základu. Prevedenie bránky - oceľ. oválny profil, s kotviacimi prvkami a plastovými háčikmi PP na uchytenie siete.

3. Športová sieť - Futbalová pre vonkajšie ihriská - 2ks

Malá futbalová sieť pre junior bránky, vyrobená z PP - polypropylénovej sieťoviny (bezuzlovej). Obvod bránkovej siete je do háčikov, očiek bránkovej konštrukcie voľne zavesený vrátane prevlečenej okrajovej šnúry.

4. Tenisové stĺpiky - 2ks

Hliníkové stĺpiky na sieť pre tenis, osadené do montážnych káps (demontovateľné), vybavené vnútorným napínacím zariadením siete, kotvenie do betón. základu.

5. Tenisová sieť - 1ks

Tenisová sieť čierna, hrúbka šnúry 2mm.

6. Ochranná sieť multifunkčného ihriska

Z polypropylénu, vhodná k oploteniu viacúčelového exteriérového ihriska.

Sieť - rozmery : výška = 4,0m, rozvinutá dĺžka = 103,2 m', plocha = 392 m².

Stĺpiky oplotenia výšky 4,8m, oceľ. stĺpik kotvený do PVC zabetónovanej chráničky DN 200, stĺpik s plast. krytkou (čapicou) vo farbe stĺpika.

Zavetrenie oplotenia - šikmé v rohoch a na konci oplotenia.

7. Oplotenie detského ihriska

Oplotenie CITÉFENCE - Drevené agátové stĺpiky osadené do betónového lôžka, oceľové poplastované pletivo výšky 1m, s osadením 2x vstupná bránička. Dĺžka oplotenia je 74m.

SO 04 Drobná architektúra

Prvky drobnej architektúry nadväzujú svojim tvarom a materiálmi na všetky ostatné architektonické prvky, ktoré sa nachádzajú v polyfunkčnom komplexe Rudiny II. - Žilina. Osadené budú voľne stojace trojsedadlové lavičky s operadlom - v počte 38ks, voľne stojace smetné koše - v počte 17ks, voľne stojace (celooceľové) stojany na bicykle - v počte 6ks a pícia fontánka - pitko z antikoru - 1ks.

SO 05 Verejné osvetlenie

Navrhované osvetlenie osvetľuje prechod pre chodcov, parkové chodníky a verejné ihriská umiestnené v parku. Osvetlenie bude realizované svietidlami SITECO, ktoré budú osadené na stĺpoch o výške 6m pre prechod pre chodcov a ihriská, výške 4m pre chodníky vedúce pozdĺž hlavnej cesty a obchodného domu a výške 5m pre chodníky vedúce stredom parku. Osvetlenie prechodu pre chodcov bude riešené svietidlami s asymetrickou charakteristikou.

Nakoľko bude ovládanie osvetlenia realizované riadiacim systémom diaľkového ovládania Siemens, budú všetky svietidlá s výnimkou svietidiel pre prechod pre chodcov doplnené lampovým regulátorom LC v3.0 ktorý zabezpečuje ovládanie a komunikáciu po NN napájacej sieti. Reflektory pre osvetlenie ihrísk budú vybavené predradníkom rady PLUS z dôvodu umožnenia ovládania osvetlenia. Osvetlenie ihrísk bude spúšťané spoločne s celou sústavou VO pričom vypnutie (resp. zníženie intenzity osvetlenia) bude riešené prostredníctvom regulátorov a DALI prevodníkov svietidiel.

Riešená osvetľovacia sústava bude pripojená k jestvujúcej sústave VO v mieste lampy DS č.2019 a DS č.2094. Z dôvodu kolízie jestvujúcej lampy DS č.2091 s verejným ihriskom bude táto lampa vrátane stĺpa presunutá na novú pozíciu. Napojenie riešenej vetvy VO je z jestvujúceho rozvádzača RVO-006. Napojenie svietidiel bude realizované káblom CYKY-J 4Bx10 mm², ktorým budú realizované hlavné káblové trasy medzi osvetľovacími stĺpmi. Káble budú zaústené do stožiarovej elektrovýzbroje, odkiaľ pokračujú ku svietidlám káble CYKY-J 3x2,5 mm².

SO 06 Vodovodná prípojka

Z verejného vodovodu DN150 LT, ktorý je vedený v ul. Bajzova bude prípojkou DN25 napojený objekt drobnej architektúry /pitko/. Pre pitnú fontánku je navrhnutá prípojka vody z mat. HDPE D32x3,0 v celkovej dĺžke 53,7. Meranie spotreby vody bude vodomermom DN20 umiestneným v navrhovanej podzemnej ŽB prefabrikovanej vodomernej šachte, umiestnenej vo vzdialenosti 2,2m od napojenia na verejný vodovod. V zinnom období bude prípojka pre pitnú fontánku mimo prevádzky, voda z potrubia bude vypustená.

Obec Porúbka ako stavebný úrad príslušný podľa § 5 písm. a/1 zákona č. 608/2003 Z.z. o štátnej správe pre územné plánovanie, stavebný poriadok a bývanie a o zmene a doplnení zákona č. 50/1976 Zb. o územnom plánovaní a stavebnom poriadku v znení neskorších predpisov a § 119 ods. 3 stavebného zákona (ďalej len "stavebný zákon"), v súlade s ustanovením § 36 ods. 1 a ods. 4 stavebného zákona oznamuje začatie územného konania dotknutým orgánom a organizáciám a známym účastníkom konania. Keďže pre dané územie je spracovaná a schválená územno-plánovacia dokumentácia, t.j. Územný plán mesta Žilina schválený dňa 20.02.2012, ktorého záväzná časť boli vyhlásené všeobecným záväzným nariadením (ďalej len "VZN") č. 4/2012; ÚP mesta Žilina – Zmeny a doplnky č. 1, ktorého záväzná časť boli vyhlásené VZN č. 9/2013; ÚP mesta Žilina – Zmeny a doplnky č.2 a č.3, ktorého záväzná časť boli vyhlásené VZN č. 14/2015; ÚP mesta Žilina – Zmeny a doplnky č.4, ktorého záväzná časť boli vyhlásené VZN č. 21/2016, ÚP mesta Žilina – Zmeny a doplnky č.5, ktorého záväzná časť boli vyhlásené VZN č. 05/2018 a ÚP mesta Žilina – Zmeny a doplnky č.6a, ktorého záväzná časť boli vyhlásené VZN č. 2/2019, ÚP mesta Žilina – Zmeny a doplnky č.7 (6b), ktorého záväzná časť boli vyhlásené VZN č. 4/2020 a Územný plán zóny ÚPN-Z Žilina - Centrum Rudiny II, schválený uznesením Mestského zastupiteľstva mesta Žilina č. 140/2015 z 29.06.2015, upúšťa stavebný úrad podľa § 36 ods. 2 stavebného zákona od ústneho pojednávania a miestneho zisťovania v predmetnej veci.

Účastníci územného konania môžu svoje námietky a pripomienky uplatniť na príslušnom správnom orgáne do

7 pracovných dní odo dňa doručenia tohto oznámenia;

na neskôr podané námietky sa nebude prihliadať. V zmysle § 36 ods. 3 stavebného zákona dotknuté orgány oznámia svoje stanoviská v rovnakej lehote, v ktorej môžu uplatniť svoje pripomienky a námietky účastníci územného konania. Ak niektorý z orgánov štátnej správy potrebuje na riadne posúdenie návrhu dlhší čas, stavebný úrad na jeho žiadosť určenú lehotu pred jej uplynutím primerane predĺži. Ak dotknutý orgán, ktorý bol vyrozumený o začatí tohto konania, neoznámí v určenej alebo predĺženej lehote svoje stanovisko k navrhovanej stavbe, má sa za to, že so stavbou z hľadiska ním sledovaných záujmov súhlasí.

V zmysle § 42 ods. 5 stavebného zákona v odvolacom konaní sa neprihliada na námietky a pripomienky, ktoré neboli uplatnené v prvostupňovom konaní v určenej lehote, hoci uplatnené mohli byť.

Účastníci konania môžu nahliadnuť do podkladov rozhodnutia (Mestský úrad Žilina, Námestie obetí komunizmu č.1, 011 31 Žilina, úradné dni Po a St 8:00 - 14:00, blok B, 2.poschodie, č. dv. 228).

Počas obdobia, kedy je v Slovenskej republike vyhlásená mimoriadna situácia v súvislosti s ochorením COVID-19, je potrebné dodržiavať Opatrenia Úradu verejného zdravotníctva Slovenskej republiky pri ohrození verejného zdravia zverejnené na webovom sídle Úradu verejného zdravotníctva SR <https://www.uvzsr.sk/>

UPOZORNENIE:

Nahliadanie do spisu bude umožnené pri dodržaní aktuálnych opatrení stanovených Ministerstvom zdravotníctva a Úradom verejného zdravotníctva SR v čase nahliadania do spisového materiálu.

Účastníci územného konania sa môžu pred vydaním rozhodnutia vyjadriť k jeho podkladom, prípadne navrhnúť ich doplnenie.

Ak si niektorý z účastníkov konania zvolí svojho zástupcu, tento musí predložiť písomnú plnú moc s podpisom toho účastníka konania, ktorý sa dal zastupovať.

Spoločný stavebný úrad
Mestský úrad Žilina
Stavebný úrad



JUDr. Roman Dolejší, LL.M.
vedúci stavebného úradu

Tento dokument sa doručuje všetkým účastníkom konania verejnou vyhláškou v zmysle § 36 ods. 4 stavebného zákona (stavba s veľkým počtom účastníkov konania) v nadväznosti na § 26 ods. 2 zákona č. 71/1967 Zb. o správnom konaní (správny poriadok), v znení neskorších predpisov, a vyvesí sa na dobu 15 dní na úradnej tabuli a na internetovej stránke Obce Porúbka a Mesta Žilina. Posledný deň tejto lehoty je dňom doručenia.

Vyvesené dňa 28.11.2021

Zvesené dňa 23.11.2021

OBEC PORÚBKA
Obecný úrad Porúbka
013 11 Porúbka 29
IČO: 00649248



Pečiatka a podpis orgánu, ktorý potvrdzuje vyvesenie a zvesenie oznámenia na úradnej tabuli a internetovej stránke.

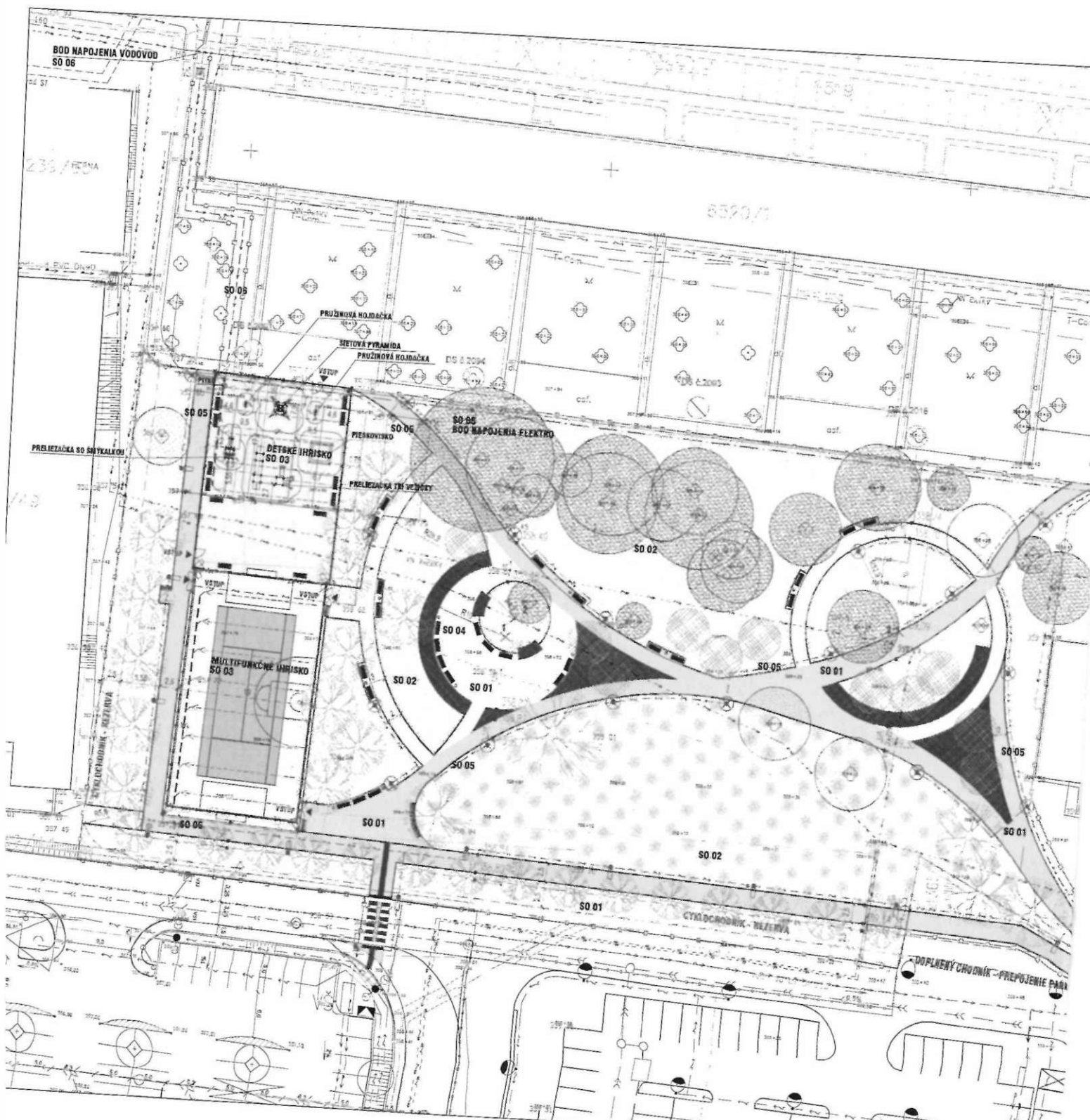
Doručí sa:

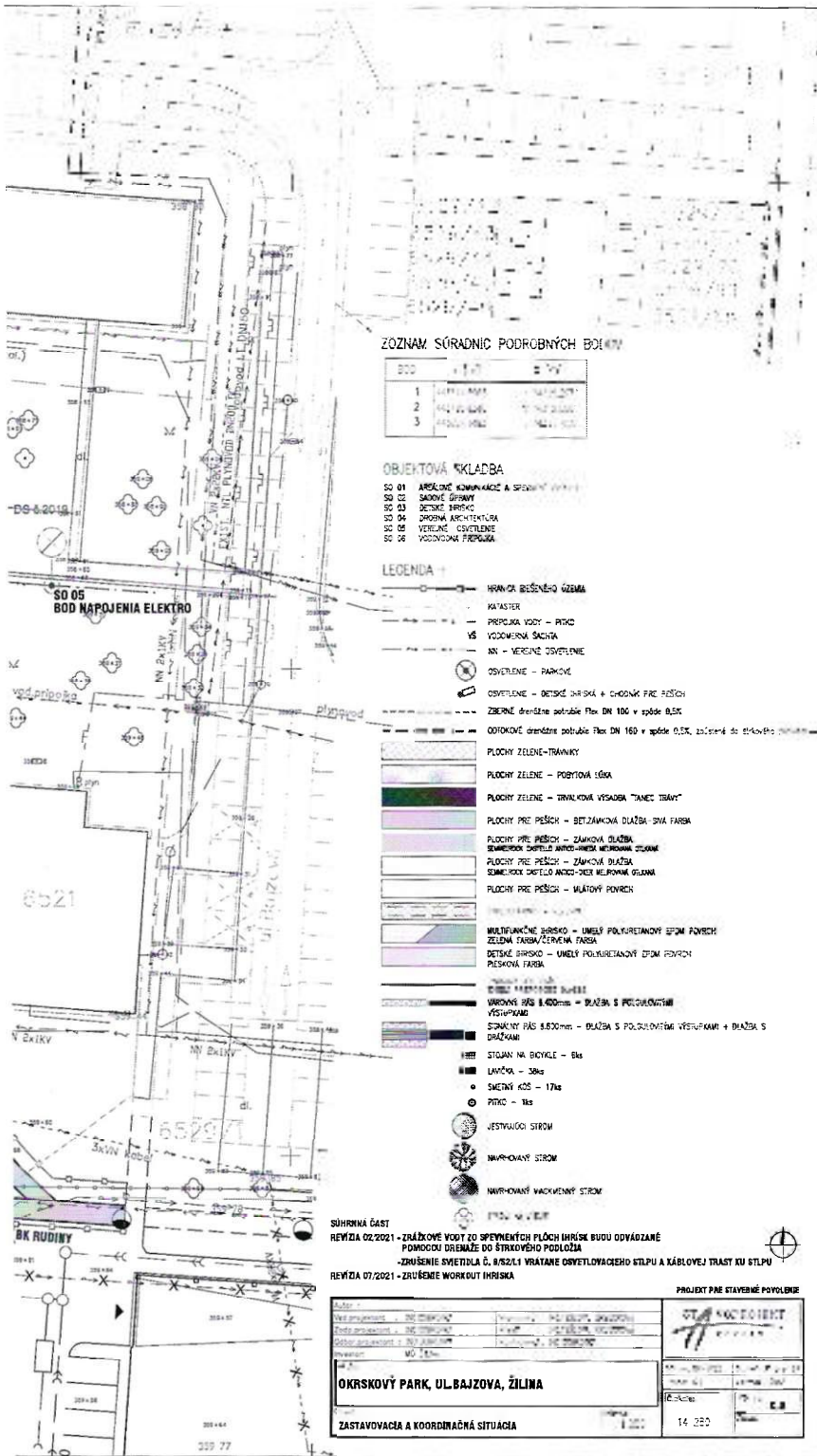
Účastníci

1. účastníkom konania, ktorých vlastnícke alebo iné práva by mohli byť v tomto konaní dotknuté sa oznámenie doručuje verejnou vyhláškou v zmysle § 36 ods. 4 stavebného zákona - veľký počet účastníkov konania (vlastníci pozemkov C-KN parc. č. 4239/1, 4239/47, 4239/48, 4239/58, 4239/60, 4239/61, 4239/62, 4239/70, 6520/2, 6529/1, 4239/170, 4239/44, 4238/88, 4239/28, 4239/49, 4239/30, 4239/69, 6519, 4239/147, 4239/45, 4239/89, 6520/1, 6521 a vlastníci bytov a NP v bytovom dome súp. č. 2420 a súp. č. 2419 na ul. Bajzova)

Na vedomie

2. Mesto Žilina, Námestie obetí komunizmu 1, 011 31 Žilina
3. SPP-distribúcia, a.s., Mlynské nivy 44/b, 825 11 Bratislava 26
4. Stredoslovenská distribučná, a.s., Pri Rajčianke súp. č. 2927/8, 010 47 Žilina
5. SEVAK, a.s., Bôrická cesta súp. č. 1960, 010 57 Žilina
6. Slovak Telekom, a.s., Bajkalská súp. č. 28, 817 62 Bratislava
7. Žilinská teplárenská, a.s., Košická súp. č. 11, 011 87 Žilina
8. OR PZ SR - ODI, Veľká Okružná súp. č. 3, 010 01 Žilina
9. UPC BROADBAND SLOVAKIA, s.r.o., Ševčenkova 36, 851 01 Bratislava
10. Žilinské komunikácie a.s., Vysokoškolákov súp. č. 2, 010 08 Žilina
11. Mesto Žilina, OSVPaŽP - verejné osvetlenie, Námestie obetí komunizmu 1, 011 31 Žilina
12. Michlovsky s.r.o., Letná súp. č. 796/9, 921 01 Piešťany
13. Mesto Žilina, Stavebný úrad, referát špeciálneho stavebného úradu - životné prostredie
14. Mesto Žilina, Stavebný úrad, referát špeciálneho stavebného úradu - doprava
15. OR HaZZ, Nám. požiarnikov súp. č. 1, 010 01 Žilina
16. Ministerstvo vnútra SR, Centrum podpory Banská Bystrica, oddelenie telekomunikačných služieb, Ul. 9.mája č. 1, 974 86 Banská Bystrica
17. Energotel a.s., Miletičova súp. č. 7, 821 08 Bratislava
18. OÚ Žilina, Odbor starostlivosti o ŽP - št. správa v odpad. hospodárstve, Vysokoškolákov 8556/33B, 010 08 Žilina
19. OÚ Žilina, Odbor starostlivosti o ŽP - št. správa ochrany prírody a krajiny, Vysokoškolákov 8556/33B, 010 08 Žilina
20. RÚVZ Žilina, V. Spanyola 27, 011 71 Žilina
21. BYTTERM, a.s., Saleziánska 4, 010 77 Žilina
22. ELTODO SK a.s., Mokráň záhon 4, 821 04 Bratislava
23. O2 Slovakia, s.r.o., Einsteinova súp. č. 24, 851 01 Bratislava
24. Útvar hlavného architekta Mesta Žilina, Horný val 67, 010 01 Žilina
25. Mesto Žilina, odbor právny, majetkový a VO
26. Mesto Žilina, Odbor riadenia projektov a investícií
27. Mesto Žilina, primátor
28. Obec Porúbka, starosta obce
29. 2 x spis





ZOZNAM SÚRADNÍC PODROBNÝCH BODŮ

NO	X	Y
1	142 111 277	142 111 277
2	142 111 277	142 111 277
3	142 111 277	142 111 277

OBJEKTOVÁ SKLADBA

- SO 01 ARKÁDNE KOMBINÁCIE A SPRIEMANÉ
- SO 02 SÁDKOVÉ STRANY
- SO 03 DEKOR. HRANICE
- SO 04 DROBNÁ ARCHITEKTURA
- SO 05 VEĽKÉ OSVETLENIE
- SO 06 VODOVŇANÁ PREROUBA

LEGENDA

- HRANICA BEŠENÉHO VEŠMIA
- KANISTER
- PREPUŠKA VODY - PÍTKO
- VŠ VODOVŇANÁ SÁDKA
- NV - VEĽKÉ OSVETLENIE
- OSVETLENIE - PARKOVÉ
- OSVETLENIE - DEKOR. HRANICA + CHODNÍK PRE PEŠÁKOV
- ZBERNÉ DRENÁŽNE POTRUBIE Flex DN 100 v spáde 0,5%
- ODTOKOVÉ DRENÁŽNE POTRUBIE Flex DN 160 v spáde 0,5%, zariadené do stávkového priekopu
- PLÔCHY ZELENÉ-TRÁVNÍKY
- PLÔCHY ZELENÉ - POBYTOVÁ LÓŽA
- PLÔCHY ZELENÉ - TRÁVNÍKOVÁ VÝSAJBA "JANEC TRÁV"
- PLÔCHY PRE PEŠÁKOV - BETÓNOVÁ DLAŽBA - SIVA FARBA
- PLÔCHY PRE PEŠÁKOV - ZÁMKOVÁ DLAŽBA
- SEMIKOVÝ DUKETIL ANTRACITOVÝ METALOVÁ STRUŽKA
- PLÔCHY PRE PEŠÁKOV - ZÁMKOVÁ DLAŽBA
- SEMIKOVÝ DUKETIL ANTRACITOVÝ METALOVÁ STRUŽKA
- PLÔCHY PRE PEŠÁKOV - MŔTVOVÝ POVRCH
- MULTIFUNKČNÉ HRANIKO - UMELÝ POLYURETANOVÝ EPDM POVRCH
- ZELENA FARBA/ČERVENÁ FARBA
- DEKOR. HRANICA - UMELÝ POLYURETANOVÝ EPDM POVRCH
- PRÉŠKOVÁ FARBA
- STĺPNE NA BICYKLE - Bk
- VAROVNÝ PÁS 8.400mm - DLAŽBA S POLYURETANOVÝM VÝSTUPKOM
- STĺPNÝ PÁS 8.500mm - DLAŽBA S POLYURETANOVÝM VÝSTUPKOM + DLAŽBA S DLAŽKAMI
- STOJAN NA BICYKLE - Bk
- LAVICA - 30x
- SMETNÝ KOS - 17x
- PÍTKO - 1x
- JESTVUJÚCI STROM
- NAVRHOVANÝ STROM
- NAVRHOVANÝ VADKOVÝ STROM

SÚHRNNÁ ČASŤ
 REVÍZIA 02/2021 - ZMÄNENÉ VODY ZO SPRIEMANÝCH PLÔCH INÝCH BUDŮ ODVÁDZANÉ POMOCCOU DRENÁŽE DO ŠTRKOVÉHO PODLAŽIA
 - ZMÄNENIE SVETIELA Č. 8/5241 VRÁTANE OSVETLOVACIEHO STĺPU A KÁBLOVEJ TRASY KU STĺPU
 REVÍZIA 07/2021 - ZRUŠENIE WORKOUTU HRANICA

OKRSKOVÝ PARK, UL. BAJZOVA, ŽILINA		PROJEKT PNE STAVENÉ POVOLENIE	
ZASTAVOVACIA A KOORDINAČNÁ SITUÁCIA		14 250	